



aquarick

Ультразвуковая электрическая
зубная щетка

Aquarick Co., Ltd

Адрес: 20F, SK V1 Center, 171, Gasan digital 1-ro, Geumcheon -gu,
Сеул, Южная Корея

Тел. 1588-2809 / E-mail. info@aquarick.ru

aquarick

Ультразвуковая электрическая
зубная щетка



User Guide
Руководство
Пользователя

Advanced Sonic Electric Toothbrush
Электрическая зубная щетка

- ④ The toothbrush is a personal care appliance and is not intended for use on multiple patients in a dental office or institution.
- ⑤ If your toothpaste includes peroxide, baking soda or other bicarbonate (common in whitening toothpastes), thoroughly clean your brush head and handle to avoid cracking the plastic.
- ⑥ Never operate this product if it has a damaged cord, plug or charger base. Do not use this product if it is not working properly, if it has been dropped or damaged or dropped into water. Immediately discontinue using if the product appears damaged in any way.
- ⑦ Keep the toothbrush, charger base and power cord away from heated surfaces.
- ⑧ If you experience discomfort or pain in your mouth, discontinue the use of this product and contact a dentist.
- ⑨ Do not attempt to remove the battery.
- ⑩ Do not clean the toothbrush in the dishwasher.
- ⑪ Do not use outdoors or operate where aerosol (spray) products are being used or where oxygen is being administered.

4. MEDICAL-WARNINGS

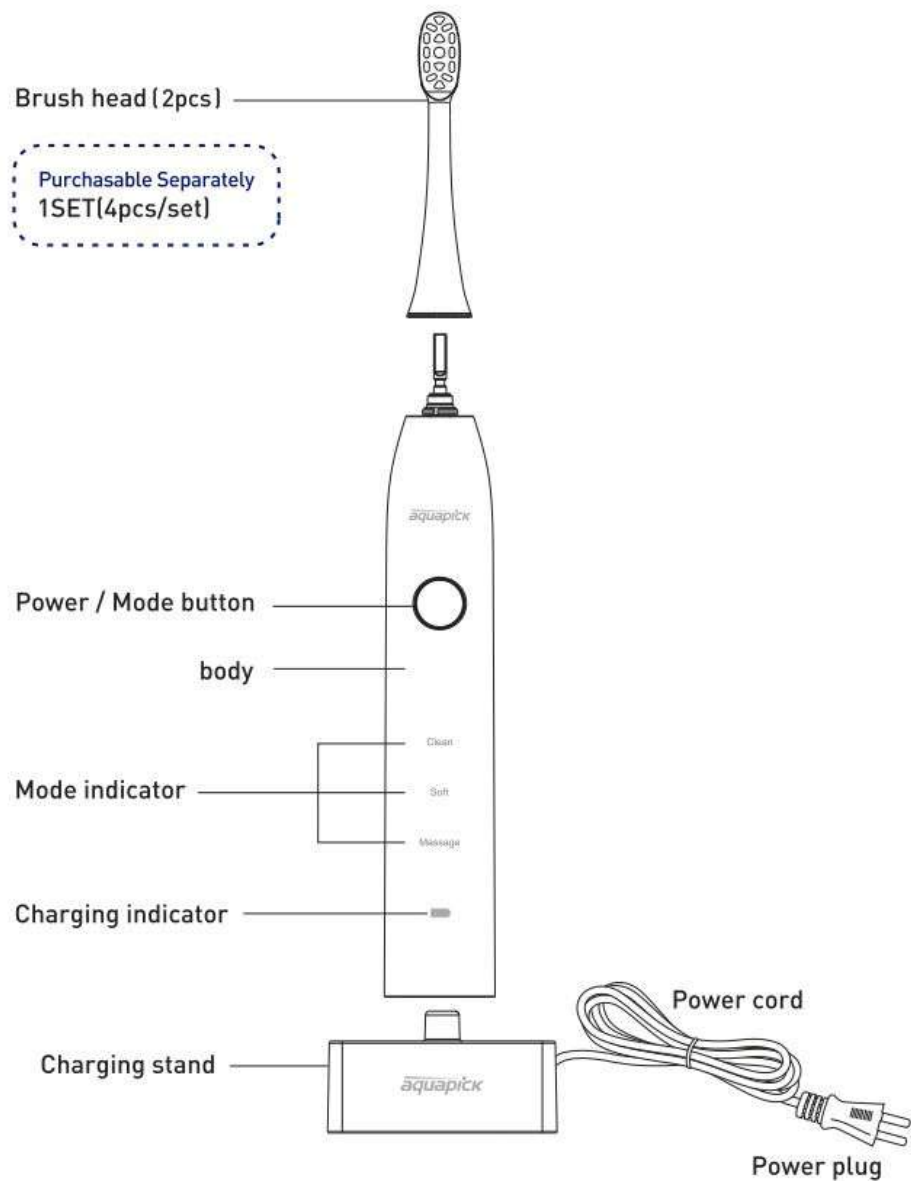
- ① If you have had oral surgery or gum surgery within the past two months, consult your dental provider before using the product.
- ② Consult your dental provider if excessive bleeding occurs while using this product or minor bleeding continues to occur after one week of use.
- ③ Consult your physician or implant device manufacturer prior to using this product if you have questions concerning the combined use of this product with a pacemaker or other implanted medical devices.
- ④ Consult your physician prior to using the toothbrush if you have any medical concerns.
- ⑤ The toothbrush has been tested and is certified in accordance with CE standards.
- ⑥ Never use while sleeping or drowsy.

- ④ Зубная щетка – это средство индивидуальной гигиены, не предназначенное для использования несколькими пациентами в стоматологическом кабинете или другом учреждении.
- ⑤ Если ваша зубная паста содержит перекись, соду, либо другие бикарбонаты (используемые в отбеливающих пастах) тщательно очищайте головку зубной щетки и держатель во избежание повреждения пластика.
- ⑥ Никогда не используйте продукт, если поврежден кабель питания, вилка или зарядное устройство. Не используйте продукт, если он работает плохо. Если продукт уронили, повредили или опустили в воду, немедленно прекратите его использование. Не используйте, если есть какие-либо повреждения.
- ⑦ Храните зубную щетку, зарядное устройство и кабель питания вдали от горячих поверхностей.
- ⑧ Если во время использования вы ощущаете дискомфорт или боль, немедленно прекратите использование и обратитесь к стоматологу.
- ⑨ Не пытайтесь извлечь батарею.
- ⑩ Не очищайте зубную щетку в посудомоечной машине.
- ⑪ Не используйте вне помещения, а также в помещениях, в которых использовались аэрозоли (спреи), либо кислород.

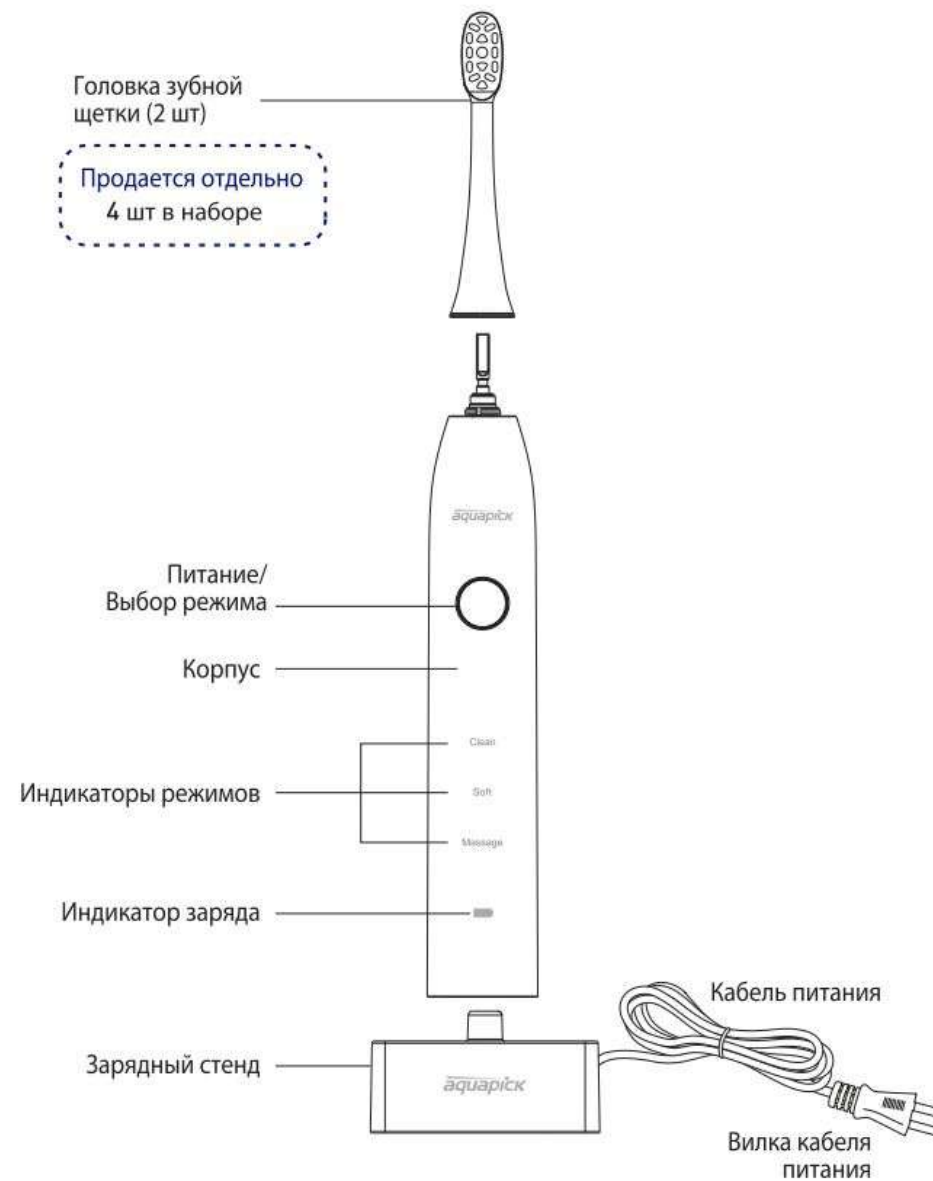
4. МЕДИЦИНСКИЕ ПРОТИВОПОКАЗАНИЯ

- ① Если вам была проведена операция ротовой полости или десен в течение двух последних месяцев, перед использованием данного продукта проконсультируйтесь с врачом.
- ② Проконсультируйтесь с врачом, если сильная кровоточивость десен наблюдаются во время использования данного продукта, а также, если после недели использования появилась незначительная кровоточивость десен.
- ③ Перед тем, как использовать данный продукт, проконсультируйтесь с врачом или производителем, если у вас есть вопросы относительно возможного использования данного продукта совместно со стимулятором сердца или медицинскими имплантатами.
- ④ Перед использованием данного продукта проконсультируйтесь с врачом, если у вас есть проблемы со здоровьем.
- ⑤ Зубная щетка была протестирована и имеет сертификат соответствия CE.
- ⑥ Не используйте во время сна.

CONFIGURATOIN



КОНФИГУРАЦИИ



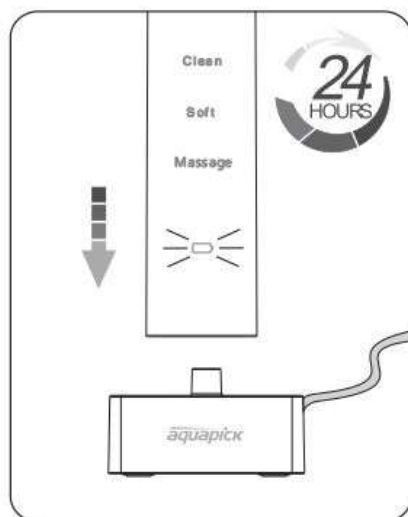
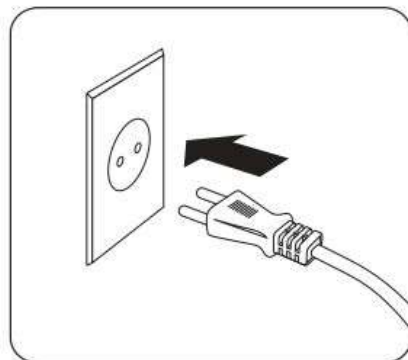
GETTING STARTED

Charging the toothbrush

Be sure to turn off the toothbrush before charging. Place the handle in the charger. The charge indicator blinks when the device is charging.

Notes:

- 1 It takes 24 hours to charge the battery fully.
- 2 The toothbrush must be charged for 24 hours, if:
 - a. this is the first time to use the toothbrush;
 - b. it has not been used for more than three months;
- 3 To keep the battery fully charged, we recommend that you keep the toothbrush in the charger when not in use.
- 4 During charging, the toothbrush will get warm, but this is normal.
- 5 The operating duration will become shorter as the battery gets older. If the toothbrush operates only for short time after being fully charged, this means that the battery is nearing the end of its life cycle. Contact service center for support.



The remaining charge indicator

When charging

- 1 Below 10%: Red lamp flickers
- 2 Over 10%: Green lamp flickers
- 3 Full charge: Green lamp always on.

When operating

- 1 Below 10%: Red lamp always on
- 2 Below 10%: Green always on

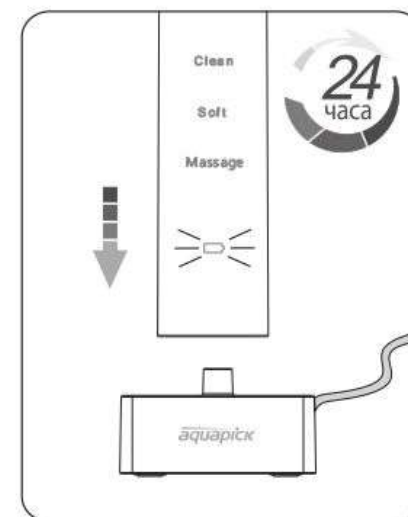
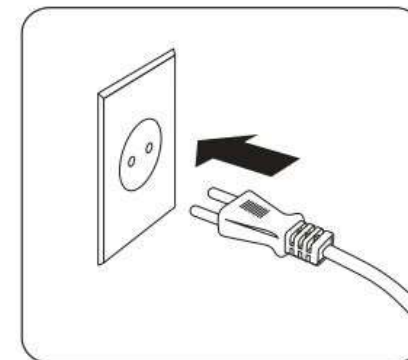
Начало работы

Зарядка зубной щетки

Убедитесь, что выключили зубную щетку перед тем, как поставить ее на зарядку. Поместите держатель в зарядное устройство. Индикатор заряда будет мигать во время зарядки.

Примечания

- 1 Для полного заряда батареи необходимо 24 часа.
- 2 Зубную щетку необходимо зарядить в течение 24 часов:
 - a. перед первым использованием;
 - b. зубная щетка не использовалась в течение трех месяцев;
- 3 Поддерживайте полный заряд батареи. Мы рекомендуем хранить зубную щетку в зарядном устройстве, если она не используется.
- 4 Во время зарядки зубная щетка становится теплой, это допустимо.
- 5 Продолжительность работы со временем сокращается, так как батарея изнашивается. Если после полной зарядки зубная щетка работает непродолжительное время, это означает, что истекает срок службы батареи. Обратитесь в сервисный центр.



Индикатор оставшегося заряда батареи

Во время зарядки

- 1 Ниже 10%: мигает красная лампочка
- 2 Более 10%: мигает зеленая лампочка
- 3 Полная зарядка: зеленая лампочка постоянно горит

Во время работы

- 1 Ниже 10%: красная лампочка постоянно горит
- 2 Более 10%: зеленая лампочка постоянно горит

HOW TO USE

- Slide the brush head into the handle. Push brush head down until it locks into place on handle.
Note: There is small gap between silver ring and the handle. (Fig 1)
- Wet the bristles and apply a small amount of toothpaste.
- Place the bristles against the teeth at a slight angle towards the gum line. (Fig 2)
- Press the Power/Mode button to turn on the toothbrush and it starts working at Clean mode.

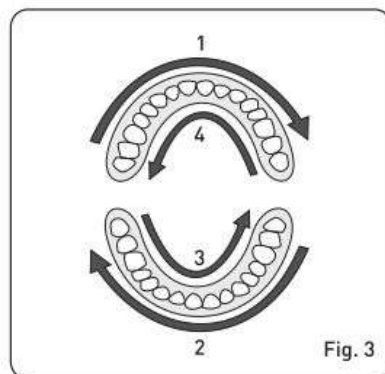
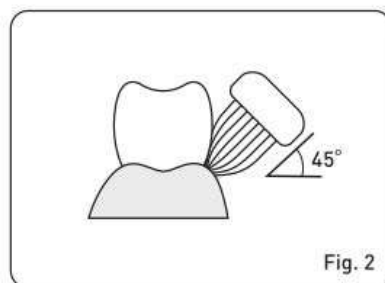
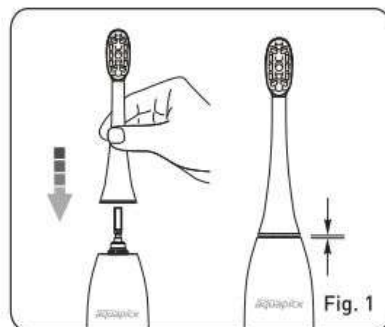
The brushing modes are as follows:

- Clean Mode:** Standard mode for superior teeth cleaning
- Soft Mode:** Gently cleans your teeth or any other sensitive areas;
- Massage Mode:** Pulsates for gentle gum stimulation.

During brushing, if the Power/Mode button is pressed, the toothbrush will work at next mode and start another 2 minutes cycle and the mode indicator will light up.

After pressing the Power/Mode button at first, if the button is pressed within 5 seconds again, its mode is changed and if the button is pressed after 5 seconds, the power is turned off.

- Apply light pressure and gently move the brush head slowly across the teeth in a small back and forth motion.
- In order to maximize cleaning effectiveness, divide your mouth in 4 sections. Start with Section 1 and brush each section for 30 seconds. (Fig.3)



КАК ИСПОЛЬЗОВАТЬ

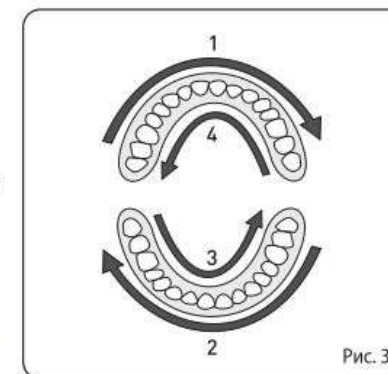
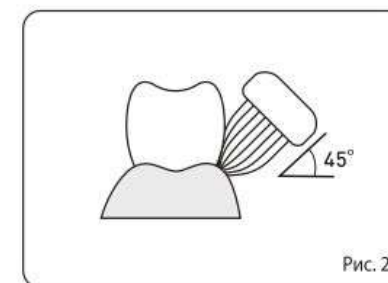
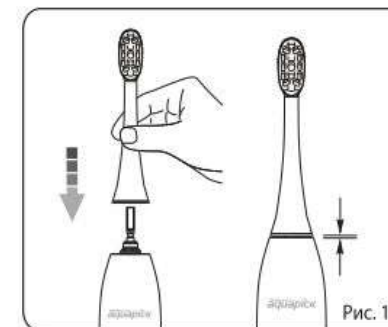
- Вставьте головку щетки в держатель до упора. Внимание: между серебристым кольцом и держателем есть небольшая щель. (Рис. 1)
- Намочите щетину и выдавите на неё небольшое количество пасты.
- Расположите щетинки щетки напротив зубов под углом к десне, как показано на рисунке. (Рис. 2)

- Нажмите кнопку Включение/Выбор режима, щетка начнет работать в режиме очистки. Зубная щетка имеет следующие режимы:
 - Режим очистки: Стандартный режим для максимальной очистки.
 - Мягкий режим: мягко очищает зубы и другие чувствительные места в ротовой полости.
 - Режим массажа: Вибрация для мягкой стимуляции десен.

Во время чистки, если нажать на кнопку Включение/Выбор режима, зубная щетка переключит режим на следующий и запустится 2-х минутный цикл, засветится соответствующий индикатор.

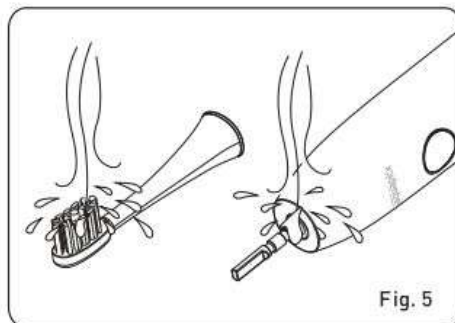
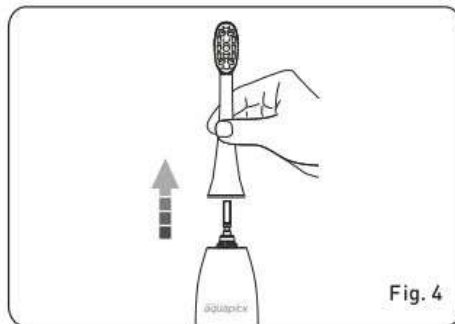
Для смены режима нажмите на кнопку питания и удерживайте менее 5 секунд, если удерживать более 5 секунд, питание выключится.

- Во время чистки зубов слегка прижмите щетку и аккуратно передвигайте головку щетки по зубам движениями назад-вперед.
- Для усиления эффективности чистки зубов разделите ротовую полость на 4 секции. Начните с секции 1 и очищайте каждую секцию в течение 30 секунд.



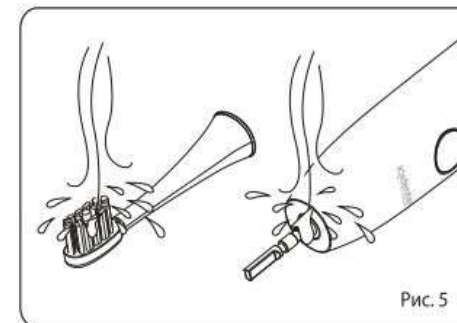
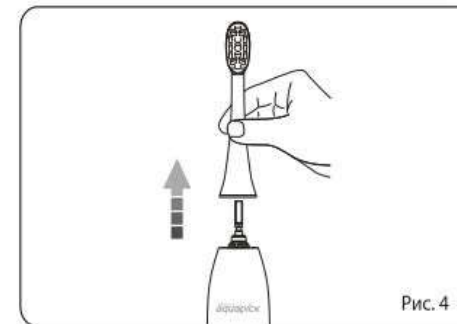
The brushing action will pause between each 30 second interval, indicating when to move on to the next section. The toothbrush will automatically stop after 2 minutes of use.

- 7 Pull brush head out from the handle. (Fig 4)
- 8 Rinse both the brush head and handle in running water and dry them. (Fig 5)
- 9 Put the toothbrush back into the charger.



Каждые 30 секунд происходит пауза, которая означает, что пора переходить к следующей секции. Зубная щетка автоматически остановится после 2 минут использования.

- 7 Снимите головку щетки с держателя. (Рис. 4)
- 8 Промойте головку щетки и наконечник в проточной воде и высушите.
- 9 Поместите зубную щетку обратно в зарядное устройство.



MAINTENANCE

Toothbrush

- 1 Remove the brush head.
- 2 Wipe all surface areas with a damp cloth and the toothbrush back into the charger.
※ Do not submerge the toothbrush into water.
- 3 Rinse the brush head and bristles after each use.
- 4 Do not clean in the dishwasher.



Обслуживание

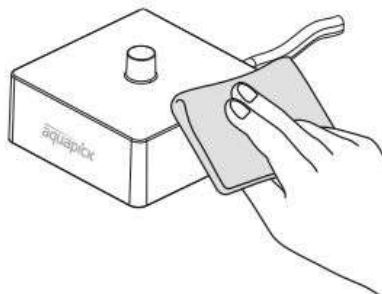
Зубная щетка

- 1 Снимите головку щетки.
- 2 Протрите поверхность влажной тканью и поместите зубную щетку обратно в зарядное устройство.
※ Не помещайте зубную щетку в воду.
- 3 Промывайте головку щетки и щетинки после каждого использования.
- 4 Не очищайте в посудомоечной машине.



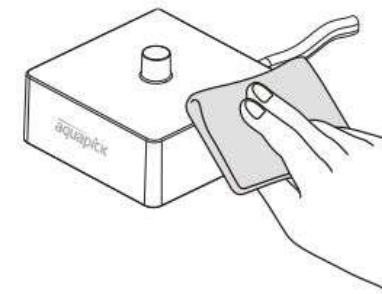
Charger

- 1 Using a soft cloth, wipe off any dirt on the charger and the storage.
- 2 Clean the plug periodically to ensure it remains in good working order. The accumulation of dust or dirt on the plug can cause an electric shock, overheat or fire.



Зарядное устройство

- 1 Сотрите пыль и грязь с зарядного устройства при помощи салфетки.
- 2 Периодически очищайте вилку и проверяйте, что она находится в исправном состоянии. Скопление грязи и пыли на вилке может привести к поражению электрическим током, перегреванию и пожару.



TROUBLE SHOOTING

PROBLEM	POSSIBLE CAUSE	SOLUTION
The toothbrush doesn't work.	You have just purchased the product or it has not been used for more than 3 months.	Charge the main unit for at least 24 hours.
Weak or diminished vibration.	The toothbrush is pressed hard against your teeth.	Place the brush head gently against your teeth.
The toothbrush operates only for a short period of time even immediately after being charged.	The battery has reached the end of its life cycle.	Contact service center for support.
	Charging time was insufficient.	Charge the main unit for at least 24 hours.

Неисправности и способы их устранения

Неисправность	Возможная причина	Решение
Зубная щетка не работает	Вы только что приобрели данный продукт, либо не использовали в течение 3-х и более месяцев	Зарядите корпус щетки в течение 24 часов.
Слабая вибрация	Слишком сильно прижимаете щетку к зубам.	Плавно водите щеткой по зубам.
Зубная щетка работает непродолжительное время, хотя только что полностью зарядили ее.	Заканчивается срок службы батареи.	Обратитесь в сервисный центр.
	Зубная щетка недостаточно заряжена.	Зарядите основной корпус в течение 24 часов.

DISPOSAL

Management requirements.

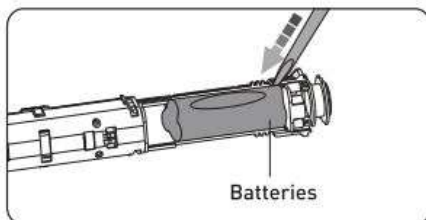
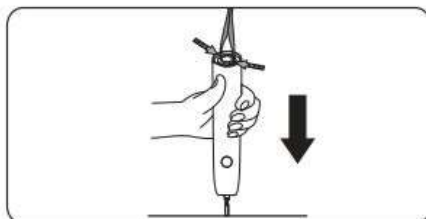
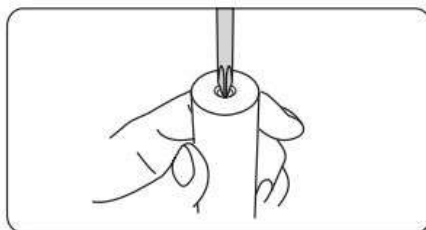
If you have questions about recycling, contact your local waste management office.

Removing and recycling the battery

Do not disassemble the product arbitrarily except for product disposal.

Doing so might destroy the product. Observe basic safety precautions.

- 1 Before removing the battery, be sure to completely drain the unit of power.
- 2 Use a screwdriver to remove the screw cover and battery door.
- 3 Hold the handle upside down, press the toothbrush shaft, and remove the two hooks to release the internal components of the handle.
- 4 Insert the screwdriver next to the battery connections, and twist to break the connections. Remove the circuit board and pry the battery from the plastic carrier.
- 5 Recycle or dispose of the battery properly. Ask your local waste management office if they accept the remaining toothbrush components for recycling.



Be careful not to short-circuit the negative and positive poles of the battery. Do not connect the appliance to mains again after you have removed the battery.

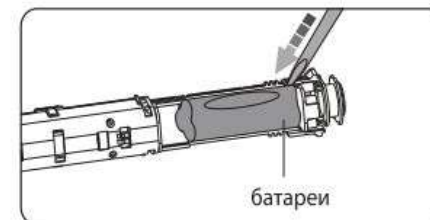
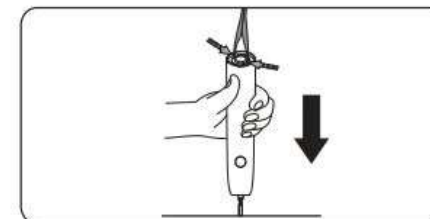
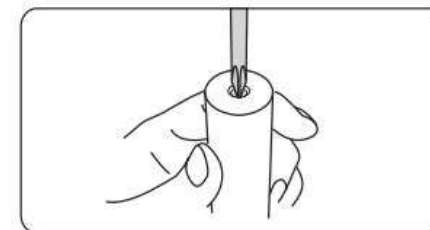
УТИЛИЗАЦИЯ

Если у вас есть вопросы по утилизации данного продукта, обратитесь в местный орган по утилизации.

Извлечение и утилизация батареи

Разбирайте данное устройство только для утилизации батареи. Изучите основные меры предосторожности

- 1 Перед тем, как извлечь батарею, убедитесь, что устройство отключено.
- 2 При помощи отвертки извлеките крышку винта, а затем и крышку батареи.
- 3 Переверните держатель, нажмите на стержень и разъедините два крючка, чтобы вытащить внутренние компоненты держателя щетки.
- 4 Поместите отвертку около соединений батареи и прокрутите, чтобы отключить ее. Извлеките плату и батарею из пластикового держателя.
- 5 Правильно утилизируйте батареи. Уточните у местного органа возможность утилизации остальных частей зубной щетки.



Будьте внимательны и не допускайте короткого замыкания батареи. Не подключайте к источнику питания устройство с извлеченной батареей.

IMPORTANT SAFE GUARDS

The Sonic electric toothbrush is safe and effective when used according to directions. Like any electrical appliance, however, basic safety precautions should be followed, especially when children are present.

READ ALL INSTRUCTIONS BEFORE USING:

1. DANGER-WATER

To prevent the risk of burns, electrocution, fire, or injury to persons:

- 1 Do not place or store the charger base where it can fall or be pulled into a bathtub, sink or toilet.
- 2 Do not place or drop the charger into water or other liquid.
- 3 Do not use while bathing.
- 4 Unplug charger base before cleaning and assure that it is dry before plugging it into an electrical outlet.

2. DANGER-VOLTAGE

- 1 Do not plug the charger base into an outlet with a voltage other than specified on the bottom of the charger.
- 2 This product is designed to operate within a range of 100-240 volts.
- 3 Voltage converters do not guarantee compatibility.
- 4 Do not force the plug into an outlet.
- 5 If the plug does not fit easily into the outlet, discontinue using.

3. DANGER-WARNINGS

To prevent the risk of burns, electrocution, fire, or injury to persons:

- 1 This product is not intended for use by persons (including children) with reduced physical, sensory or mental capabilities or lack of experience and knowledge, unless they have been given adequate supervision or instruction concerning use of the product by an adult responsible for their safety. Children should be supervised to ensure they do not play with the product.
- 2 Use this product only for its intended use as described in this manual.
- 3 This product is designed to clean your teeth, gums and tongue only.
Do not use any attachments or brush heads other than those recommended by the manufacturer.

Важные Меры безопасности

Электрическая зубная щетка – это безопасное и эффективное устройство, если используется по назначению. Как и при использовании любого электрического устройства необходимо соблюдать основные меры безопасности, особенно в присутствии детей.

Изучите данное Руководство перед использованием.

1. ОПАСНО – ВОДА

Во избежание риска ожогов, поражения электрическим током, пожара и других возможных травм:

- 1 Не храните зарядное устройство там, где оно может упасть в ванну, раковину или санузел.
- 2 Не помещайте и не опускайте зарядное устройство в воду, либо другую жидкость.
- 3 Не используйте во время купания.
- 4 Отключите зарядное устройство от источника питания перед тем, как собираетесь его почистить. Убедитесь, что зарядное устройство сухое перед тем, как подключить к источнику питания.

2. ОПАСНО – НАПРЯЖЕНИЕ

Во избежание риска ожогов, поражения электрическим током, пожара и других возможных травм:

- 1 Не подключайте зарядное устройство к розетке с напряжением, отличающимся от напряжения, указанного на зарядном устройстве.
- 2 Данный продукт может работать при напряжении 100-240 В.
- 3 Преобразователь напряжения не гарантирует совместимость.
- 4 Не вставляйте вилку в розетку, если она вставляется туго и с усилием.
- 5 Не пытайтесь вставить вилку в розетку, если она не подходит к ней.

3. ОПАСНОСТЬ-ПРЕДУПРЕЖДЕНИЯ

Во избежание риска ожогов, поражения электрическим током, пожара и других возможных травм:

- 1 Данный продукт не предназначен для использования людьми (включая детей) с ограниченными физическими, умственными способностями, со сниженной чувствительностью, а также с недостатком опыта и знаний. Дети должны пользоваться данным устройством под присмотром родителей.
- 2 Используйте данный продукт только по назначению, и так, как описано в Руководстве пользователя.
- 3 Данный продукт предназначен только для очищения ваших зубов, десен и языка. Используйте все принадлежности, в том числе запасные головки щеток, только по назначению, и так, как рекомендует производитель.

ГАРАНТИЯ

Гарантийная карта

Наименование	Электрическая зубная щетка		
Модель	AQ-120	Серийный номер	
Покупатель	Имя	Телефон	
	Адрес		
Дата покупки		Гарантия	1 год

This product has passed strict testing and inspection. Aquapick Co., Ltd. guarantees quality for 12 months from date of purchase.

We will repair defective products that occur under normal use within the warranty period free of charge, and replace the product with a new one if it is difficult to repair.

Precautions

Even during the warranty period, the following cases will be repaired at your expense:

- 1) The product is damaged due to improper use, mishandling or negligence after purchase.
- 2) The product is altered, modified or repaired by a party not authorized by Aquapick Co., Ltd.
- 3) The product is damaged as a result of connection to irregular voltage sources.

Данное устройство прошло все необходимые тестирования.

Компания Aquapick Co. Ltd. предоставляет гарантию 12 месяцев со дня покупки.

Внимание

Гарантия на устройство не распространяется в следующих случаях:

- 1) Устройство было повреждено вследствие неправильного использования.
- 2) Устройство подвергалось ремонту неавторизованной компанией Aquapick Co., Ltd специалистами.
- 3) Устройство было повреждено вследствие подключения к несоответствующему источнику питания.

Маркировка изделия согласно Контрольному акту по безопасности электрических приборов	Знак качества
<ul style="list-style-type: none">* Наименование изделия: Электрическая зубная щетка* Модель: AQ-120* Питание: 100-240 В, 50/60 Гц, 1,5 Вт* Класс водонепроницаемости: IPX7* Производитель: Aquapick Co., Ltd/Южная Корея	<ul style="list-style-type: none">* Наименование изделия: Электрическая зубная щетка Aquapick* Материал изготовления: PBT* Головка щетки: ABS, TPE* Упаковка: PE-LD

aquapick®

Ультразвуковая электрическая зубная щетка



AQ-120

“Advanced Sonic Electric Toothbrush”
Ультразвуковая электрическая
зубная щетка